

## Z HISTORIE

Slavnostní otevření nově postavené školní budovy se uskutečnilo 19.6.1960. Započalo průvodem od staré k nové škole, pak byla vztyčena vlajka, následovala hymna, projevy, slib pionýrů, prohlídka školy a na závěr proběhla tělovýchovná vystoupení na hřišti u nádraží.

Celkový náklad na pavilon školy a tělocvičnu s příslušenstvím byl rozpočtován na 1.983.360,- Kčs. A při otevření hlavní budovy byla předběžně projednána přístavba další části. Stavbu zadával Generální investor komplexní bytové výstavby při KNV v Brně a prováděcím podnikem byl n.p. Pozemní stavby Brno. MNV usiloval o postavení domku pro školníka, část prací byla uskutečněna svépomocně občany obce.

Zpočátku byla část nábytku vypůjčena, dočasně byly použity i staré tabule. Postupně byla škola zařizována dalším školním nábytkem a vybavována přístroji a pomůckami.

Škola byla koncipována jako Základní devítiletá škola, po dlouhé době bylo odstraněno střídavé vyučování, každá třída má samostatnou učebnu + speciální učebna F-CH.

Roku 1961 byla započata výstavba polytechnického pavilonu za 302.000,- Kčs. Od 1.4.1962 je zřízena ve škole družina mládeže pro žáky 1.-5. tříd. Místnosti pro družinu byly umístěny v budově II. bývalé školy (na čp. 90 - dům p. Hlavičkové). Dnem 15.10.1962 byl dán do užívání již zmiňovaný polytechnický pavilon dílna se skladem a místnost, která měla původně sloužit k výuce vaření. Byla však přepažena a rozdělena na kuchyň a jídelnu a sem se přestěhovala z čp. 90 školní jídelna, ta ale byla původně na čp. 54 (Dudíkoví).

Postupně bylo budováno a vybavováno školní hřiště, o které měl velké zásluhy Václav Horský, také školní pozemek k pracovnímu vyučování byl postupně zvelebován (pařeniště, jezírko, kolna na nářadí).

Od otevření školy byla problematická, zřejmě pro tuto oblast nevyhovující, střecha. Byla několikrát opravována asfaltovým nátěrem a IPOU, ale stav byl stále neuspokojivý a tak byl v roce 1987 vypracován projekt na rekonstrukci střechy hlavní budovy. V letech 1988-89 byla střecha opravena. Práci provedla stavební skupina JZD.

Od roku 1967 započalo vyučování podle jedenáctidenního cyklu (každá 2. sobota byla volná) a od roku 1968 byl pak zaveden pětidenní vyučovací týden a provedena redukce některých předmětů.

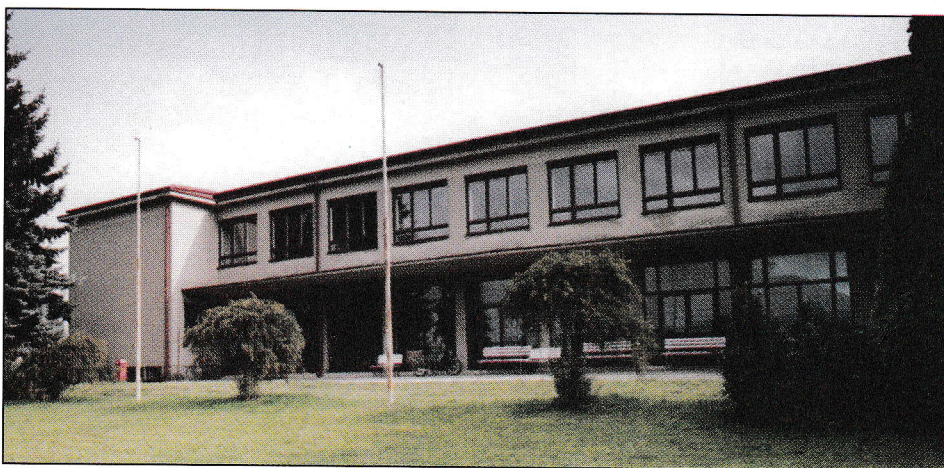
Ředitelem školy byl od roku 1950 Miroslav Navrátil, který setrval v této funkci až do konce školního roku 1973-1974 (od následujícího šk. roku je pověřen řízením právě budované II. ZDŠ v Moravské Třebové a jeho povinností je

organizačně, personálně, materiálně připravit tuto školu k zahájení provozu ve šk. roce 1975-76). Za jeho působení zde pracovalo mnoho výborných, dobrých učitelů. Jmenujme za všechny: Václav Horský, Bohumil Koláček, Anna Marková, Jan Papežík, Alena Berková, Eliška Selingerová, Petr Sejk, manželé Marie a Ladislav Kejíkovi, Květa Rolencová....

Od roku 1991 vykonává funkci ředitelky Miloslava Hutirová, která na zdejší škole působí od roku 1975.

30. června 1976 byla zrušena škola v Nové Vsi a všichni žáci odtud nastoupili do nové školy v Kunčíně.

Od roku 1980 přechází škola na základní školu s osmi třídami. A od šk. roku 1996/97 byla



1. září 1974 byl jmenován novým ředitelem školy Jan Berka, ten zde byl od 4.4.1960 zástupcem, a ve funkci ředitele působil do roku 1991. Jmenujme několik učitelů, kteří na zdejší škole působili mimo již jmenované: Tamara Hlavičková, Helena Fialová, manželé Marie a Milan Brunclíkovi, Anna Matoušková, Jaroslav Snášel.

opět 9. třída zřízena. V tomto roce byla také provedena plynofikace kotelny.

Postupem času byla škola modernizována a rekonstruována až k současnému stavu. Jejímí lavicemi prošla velká většina občanů obce a věřím, že zde bude sloužit ke spokojenosti všech ještě dlouhá školní léta.

*Čerpáno z kroniky školy*

## AKTUÁLNĚ Z OBCE

### Z OBECNÍHO ZASTUPITELSTVA

Obecní zastupitelstvo pravidelně řeší otázky hospodaření a aktuální záležitosti obce.

Na svých zasedáních se pravidelně zabývá hospodařením a organizací výstavby rodinných domků. Další výstavba bude asi formou individuální. Celá nová zástavba bude napojena na čističku odpadních vod. V souvislosti s další možnou výstavbou rodinných domků i v jiných lokalitách byla navržena změna územního plánu obce.

Změnou pravidel přidělování finančních prostředků je velmi složité stanovit přesně rozpočtové prostředky. Proto je nutné provádět pravidelné úpravy a přesuny mezi jednotlivými kapitolami. Na značně napjatý obecní rozpočet jsou zvýšené nároky především v oblasti školství - školka a škola. Státní orgány přísněji posuzují naplněnost žáků. Při nedosažení stanoveného

počtu žáků ve třídách je složitější vyžádání výjimky. Celá situace směřuje k dalšímu omezování nebo snižování počtu škol v zájmu maximálního využití. Demografický vývoj v naší obci není příznivý. Zde se ukazuje, jako dobrý tah, rozšíření výstavby a předpoklad zvýšení dětí, které by mohly do naší školy chodit.

Samostatnou kapitolou je financování svozu odpadu. Náklady na jeho likvidaci neustále stoupají. Naše obec zatím nepřistupuje ke zvýšení jejich výše. Je jen škoda, že někteří občané dostatečně nevyužívají možnosti snadného odevzdávání odpadu a likvidují jej nelegálně. Zastupitelstvo chápe, že ne vždy jsou původci nelegálních skládek naši občané, ale pořádek v obci musíme hlídat všichni.

*(pokračování na další straně)*

# AKTUÁLNĚ Z OBCE

(pokračování z předcházející strany)

Obecní zastupitelstvo jmenovalo inventarizační komise na provedení inventur v závěru roku 2003. Přijalo opatření ke zlepšení informovanosti občanů na vývěsních deskách, hlavním zdrojem informací však zůstává přímo účast na veřejných zasedáních.

Byly dále projednány záměry prodeje nemovitostí, případně výkup. Byl stanoven další postup v opravě památek ve správě obce.

V nastávajícím období bude obec zaměstnávat omezený počet občanů na údržbu veřejné zeleně a ostatních potřeb obce při správě majetku obce.

Zvláštní pozornost věnovalo obecní zastupitelstvo rozpočtu na rok 2004, který bude uveden v dalším čísle zpravodaje.

**Obecní úřad upozorňuje občany, že se již vybírá poplatek za psa a svoz odpadů.**

**Poplatek za psa 50,- Kč měl již být zaplacen do konce měsíce února a poplatek za svoz odpadů do výše 600,- Kč (200,- Kč na osobu) do konce měsíce března.**

**Poplatek za svoz odpadů nad 600,- Kč je splatný do konce měsíce září 2004.**

Příjmy (v tis. Kč):	upravený rozp. 2003	čerpání 31.12.03
Daň z příjmů f.o. ze záv.č.	1.000,00	1.387,682
Daň z příjmů f.o. ze s.v.č.	400,00	264,945
Daň z příjmů f.o. z kap.výn.	70,00	85,509
Daň z příjmů práv.ob.	1.050,00	1.544,446
Daň z přidané hodnoty	1.831,40	2.327,649
Daň z nemovitostí	700,00	945,001
Daň-odnětí půdy	—	0,381
Správní poplatky	1,00	2,860
Poplatek za komun. odpad	200,00	225,970
Poplatek ze psů	10,00	11,700
Poplatek za užívání veř.pr.	0,50	0,510
Poplatek ze vstupného	0,50	0,600
Prodej pozemků	20,00	98,897
Lesní hospodářství	80,00	19,592
Knihovna	0,20	2,707
Zájmová činnost v kultuře	1,00	11,377
Zájm. činnost (zábavy, plesy)	1,00	2,342
Nájemné z bytů	120,00	165,267
Hřbitovní poplatky	5,00	16,152
Nahodilé příjmy	3,00	31,725
Prodej popelnic	5,00	19,425
Prodej nemovitostí	16,00	37,000
Prodej knih	10,00	10,612
Příjmy - EKO-KOM	—	18,798
OÚ - přeplatek (tisk)	1,50	0,658
MŠ - přeplatek (plyn, el.)	55,00	54,204
ZŠ - přeplatek (plyn, el.)	40,00	41,507
ZŠ - lyž. výcvik, družina	—	25,982
Příspěvek (infra-plyn)	100,000	100,000
Nájemné z bytů OÚ	16,00	20,328
Příjmy z úroků	150,00	188,723
Dotace ze stát. rozpočtu	172,90	172,891
Dotace - infra (byty)	—	1.280,000
Dotace z kraje	5.360,000	5.360,000
- přísp. ZŠ, MŠ (mzdy, software, školení)		
Dotace - volby do Parlam. ČR	14,80	14,817
Dotace - SDH	1,20	1,200
Dotace - VPP	—	217,327
Dotace - úrok z úvěrů	—	160,000
Dotace - oprava soch	—	150,000
<b>Celkem</b> .....	<b>11.436,60</b>	<b>15.022,78</b>

Výdaje (v tis. Kč):	upravený rozp. 2003	čerpání 31.12.03
Zemědělství	100,00	106,234
Lesní hospodářství	225,00	473,942
Doprava	50,00	60,128
Pozemní komunikace	150,00	74,784
Příspěvky MŠ	2.056,00	2.056,182
MŠ - mzdy		

Příspěvky ZŠ	4.988,80	4.891,987
ZŠ - mzdy, software, školení		
Knihovna	5,00	11,782
Kronika	10,00	3,410
Ochrana památek	613,00	613,003
Církev - kaplička N.V.	50,00	11,340
Oprava rozhlasu	20,00	41,164
Tisk zpravodaje	10,00	20,085
Kultura	140,00	156,091
SPOZ	20,00	21,516
Tělovýchovná činnost	165,00	177,877
Bytové hospodářství	100,00	16.256,35
Veřejné osvětlení	230,00	204,740
Pohřebnictví	40,00	95,266
Úroky z úvěru (plyn.)	280,00	228,196
Územní plán	—	7,169
Svoz odpadu	255,00	346,586
Veřejná zeleň	50,00	257,649
Klub důchodců	65,00	65,800
Skladník CO	1,20	0,600
Přestupky	—	27,300
Požární ochrana	61,20	126,331
Místní orgány	580,00	630,602
Volby do parlamentu	14,80	14,794
Činnost OÚ	500,00	602,363
Pojištění majetku obce	—	73,801
Rozpočtová rezerva	—	—
Splátka jistiny	656,00	656,00
<b>Celkem</b> .....	<b>11.436,00</b>	<b>27.657,08</b>

## SPOLEČENSKÁ KRONIKA

### NAROZENÍ...

- 8.12. Hamplová Eliška (K)
- 8.1. Šabacká Tereza (K)

### SŇATEK...

- 13.3. Pospíchalová Ivana (Mladějov)
- Seryn Leoš (N.V.)

### JUBILEA...

- 5.1. Rouš Josef (K) - 90
- 17.2. Štefková Vlasta (N.V.) - 75
- 18.2. Štefka Josef (N.V.) - 80
- 21.2. Krejčová Božena (K) - 60
- 1.3. Novotný Jaroslav (N.V.) - 60
- 1.3. Pařil Jiří (K) - 60
- 14.4. Polčáková Lydie (K) - 80
- 19.4. Bernreiter Jiří (K) - 70
- 23.4. Trnečková Jiřina (K) - 80
- 25.4. Blaško Jan (K) - 60

...všem srdečně blahopřejeme

### ÚMRTÍ...

- dne 24.12.2003 zemřela paní Šulová Marie ve věku 77 let
- dne 31.1.2004 zemřel pan Nedoma Ladislav ve věku 62 let
- dne 1.2.2004 zemřela paní Tesařová Zdeňka ve věku 87 let
- dne 28.2.2004 zemřel pan Hutira Ondrej ve věku 82 let
- dne 1.3.2004 zemřela paní Procházková Hedvika ve věku 85 let
- dne 22.3.2004 zemřela paní Kozubíková Lýdie ve věku 82 let

...čest jejich památce

### KOLIK NÁS JE...

K 31.březnu 2004 bylo celkem **1189** obyvatel, z toho **626** mužů a **563** žen.

V Kunčíně 861 obyvatel, z toho 450 mužů a 411 žen.

V Nové Vsi 328 obyvatel, z toho 176 mužů a 152 žen.

# Ze školských zařízení

## ZÁKLADNÍ ŠKOLA informuje

V uplynulých měsících se učitelé a žáci naší školy zúčastnili mnoha sportovních, kulturních i vzdělávacích akcí. V lednu proběhl v Čenkovicih pro žáky 2. stupně **lyžařský kurs**, v únoru byla výuka přerušena týdenními jarními prázdninami, v březnu žáci 7. a 4. třídy navštívili **poličské muzeum**, kde zhlédli výstavu na téma Středověká města. V posledním březnovém týdnu zavítal do školy divadelní soubor z Hradce Králové s představením Rudolfa Těšnohlídka **"Liška Bystrouška"**. Jako každý rok uspořádala ZŠ za štědrého přispění sponzorů již tradiční společenský ples, jehož výtěžek umožní poskytnout dětem další vzdělávací i zábavné projekty. Získané finance dovolují dále rozvíjet zejména sportovní činnost. V tomto odvětví zaznamenali naši žáci opět vynikající výsledky:

- florbal 4.-5. třída chlapci (obvod) - 2. místo
- florbal 4.-5. třída dívky (obvod) - 1. místo
- florbal 6.-7. třída chlapci (obvod) - 2. místo
- florbal 8.-9. třída chlapci (obvod) - 2. místo
- florbal 4.-5. třída chlapci (turnaj **ORION - okres**) - 1. místo. Reprezentovali T.Brychta, M.Spálenský, L.Nedoma, J.Hutira, T.Pagáč, R.Zeman, D.Richter, M.Kubín, R.Kalina



- Šachy 6.-9. třída (obvod) - 1. místo J.Kadlec, 2. místo T.Stražil, 3. místo J.Nepečil

I v nadcházejících týdnech čeká naše sportovce náročný program:

Šachový turnaj, soutěž ve vybíjené, Pohár rozhlasu(atletika), McDonald's Cup(kopaná), soutěž v atletické všestrannosti, ORION-florbal(krajské kolo).

Z dalších připravovaných akcí připomeňme ty nejdůležitější:

- **schůzka rodičovského sdružení - 20.4.2004 v 16.00 hod.**

- **oslava Dne matek - 6.5.2004 v 15.30 hod.**

V měsíci květnu a červnu se uskuteční školní výlety jednotlivých tříd.

Úspěchy našich nejlepších sportovců budou odměněny formou rekreačního pobytu v kempu Borová v závěru školního roku.

## MATEŘSKÁ ŠKOLA informuje

Od ledna děti tancují v tanečním kroužku, hrají na flétnu a pokračují v keramice. Nadále navštěvují naši mateřskou školu divadelní společnosti „Sluníčko“ a „Jójo“.

Od dubna začíná plavecký výcvik pro předškolní děti ve Svitavách. K velikonočním svátkům jsme přichystali pro rodiče ukázkou jarních dekorací.

Již tradičně připravujeme pro rodiče a veřejnost oslavu Dne matek, uskuteční se v kult. domě v Kunčíně dne 21.5.2004 od 16.00 hod.

V červnu plánujeme společný výlet rodičů s dětmi do ZOO, vystoupení v Klubu důchodců na výroční schůzi, oslavu Mezinárodního dne dětí a společně s rodiči ukončení školního roku „karnevalem“.

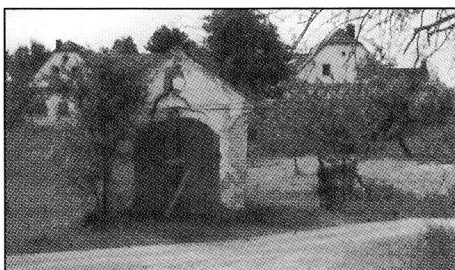
# Z CÍRKVE

Boží tělo je lidové označení pro slavnost v katolické církvi. Je oslavou Krista v „nej-světější svátosti oltářní“.

Svátek byl zaveden již v roce 1246 a stal se největší oslavou Těla a Krve Páně. Tvořily jej čtyři pobožnosti, jedna v kostele a tři u oltářů nebo kapli v obci. Patří mezi pohyblivé svátky, navazuje na termín Velikonoc. V neděli po seslání Ducha svatého je svátek Nejsvětější Trojice a ve čtvrtek následujícího týdne je Boží tělo (květen-červen). Věřící občané šli v průvodu obcí k jednotlivým oltářům, kde se konaly pobožnosti.

Organizace průvodu se měnila podle možností a zvyklostí. V čele šly neparáděné družičky a na cestu sypaly z košíčků květiny.

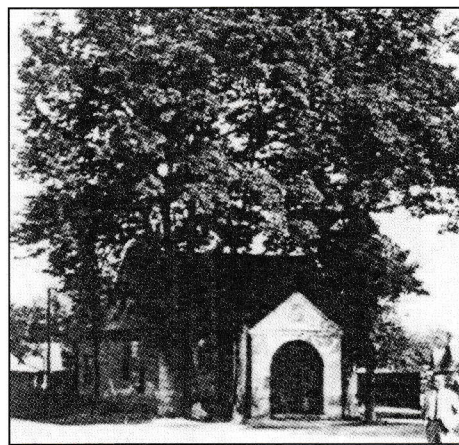
Pan farář nesl monstranci, v níž byla hostie, symbol Kristova těla. Kráčel pod baldachýnem /nebesa=bohatě zdobená textilie/, který nesli na žerdích čtyři významní muži obce, za nimi pak starosta s rozžatou svící, někdy šla se svícemi celá obecní rada. Nechyběla dechová hudba, která během průvodu hrála kostelní písně. Kunčinský kapelník odmítl tyto písně hrát, poněvadž „při nich není možno udržet krok“. Proto k radosti občanů byly hrány řízné pochody. Právěho lesku dali průvodu hasiči v parádních uniformách a se spolkovým praporem. Nejen družičky, ale i dívky a paní využily příležitosti k malé módní přehlídce. Zpěvy u oltářů doprovázel varhaník na harmoniu, tento nástroj určení chlapci přenášeli k oltářům. Hoši nemohli pocházet z bohatých rodin (bylo by to pod jejich důstojnost), ani z nejhudších (ti si to nezaslouží), tedy-zlatá střední cesta.



Kaplička u č.p. 87 - Moštěk. Foto z roku 1964.

na ně věřící připravovali. O jejich popularitě svědčí skutečnost, že se jich zúčastňovali i nekatolíci.

Postupně byly ale omezovány, poslední se konaly někdy v 50. letech. V Kunčíně stály tři kapličky - na zahradě u čp. 56 (Procházka), na zahradě u čp. 87 (Moštěk) a u hasičské zbrojnice (dnes autobusová čekárna). Je škoda, že pro zchátralost byly postupně odstraněny, protože při řádné údržbě mohly být dodnes ozdobou obce.



Kaplička u hasičské zbrojnice. Foto z roku 1969.

Podobné průvody se prý konaly i v Nové Vsi, nic bližšího však neznáme.

Bratři Františkáni z Moravské Třebové usilují o obnovu této tradice alespoň ve městě.

Jan Berka

## ZE SPOLEČENSKÝCH ORGANIZACÍ

### SOKOL KUNČINA

Skončila zimní přestávka a máme tu opět začátek jarní sezóny, která doufejme bude alespoň tak úspěšná, jako ta podzimní. Naše mužstvo obsadilo 2. příčku v tabulce okresního přeboru. Jarní počasí je ale vrtkavé a proto muselo být 1. kolo zrušeno a přesunuto na náhradní termín, který určí Okresní fotbalový svaz.

Naším fandům děkujeme za jejich podporu a věříme, že tomu tak bude i letos. Dále si zaslouží poděkování naši sponzoři, kteří na naši činnost přispívají podle svých možností. Že tato pomoc je potřebná, svědčí i to, že náš rozpočet se pohybuje v rozmezí 110.000-120.000,- Kč ročně. Největší částku ale získáme z akcí, které Sokol sám pořádá (Maškarní ples, Vinobraní, Tango, pálení čarodějnic a jiné akce). Je ale zapotřebí, aby se do těchto akcí zapojovalo více členů. U členské základny, která má 123 členů, by to neměl být problém. Zástupci Sokola a obecní zastupitelstvo měli společné jednání, na kterém byl dohodnut postup úprav kolem kabin a areálu celého hřiště (dodělaní zábradlí, oplocení, strídačky, parkoviště, kanalizace). Byla ustanovena komise z řad zastupitelstva a výboru Sokola, která přímo

na místě rozhodla o postupu těchto prací s ohledem na finanční možnosti OÚ. Věříme, že se to podaří a náš sportovní stánek nebude dělat obci ostudu.

Také chceme poděkovat vedení Klubu důchodců, kteří umožňují našim žákům a členům používat sál na jejich zálibu - stolní tenis.

Ze strany OÚ a vedení Klubu důchodců byly vzneseny námitky na chování některých žáků a dělání škod na zařízení a vybavení.

Bylo přijato opatření, aby vždy s dětmi byl doprovod starší osoby, která bude zodpovídat za pořádek. Věříme, že nic nebude bránit tomu, aby svůj sport mohli provozovat tak, jako členové klubu kulturistů, k jejichž činnosti nejsou žádné připomínky.

Výbor Sokola

### SDH KUNČINA

• SDH pořádá 24.4.2004 poutovou zábavu, hraje skupina RELAX

• 26.6.2004 - **krátký duatlon na hřišti „Pod skalou“**

• 21.8.2004 - **Kunčinský duatlon** - součást seriálu Moravskotřebovský cykloman. Očekáváme více závodníků než loňských 55.



Kaplička u č.p. 56 - Procházka. Foto z roku 1964.

Když se u oltářů dávalo požehnání, přišel ke slovu střelec z moždíře (moždír=dělo s krátkou hlavní, používané k oslavné střelbě naslepo). Střelec byl ukryt v minimální bezpečné vzdálenosti a bouchal tak strašlivě, že bážlivějším účastníkům kazil radost z procesí.

Po celou slavnost vyzváněly všechny zvony. Od posledního oltáře šel průvod do kostela, kde za doprovodu varhan na ukončení slavnosti zněl chvalozpěv Te Deum laudamus (Tebe Boha chválíme). Ale to už za zvuku pochodu mířila dechová hudba do nejbližší hospody.

Božítělové slavnosti patřily k nejpoulnějším v katolické církvi. Už dlouho se

Rozlosování SOKOL KUNČINA Jaro 2004 okresní přebor								
M u ž i			D o r o s t			Ž á c i		
Den	Čas		Den	Čas		Den	Čas	
So 27.3.	15.00	KUNČINA - Pomezí	So 27.3.	12.45	KUNČINA - Pomezí	So 27.3.	10.00	KUNČINA - Březová
So 3.4.	16.30	Radiměř - KUNČINA	Ne 4.4.	14.15	Vendolí - KUNČINA	So 3.4.	10.00	Chornice - KUNČINA
So 10.4.	16.30	KUNČINA - Hradec	So 10.4.	14.15	KUNČINA - Opatov	So 10.4.	10.00	KUNČINA - Radiměř
So 17.4.	17.00	Janov - KUNČINA	So 17.4.	14.45	Janov - KUNČINA	So 17.4.	15.00	Hradec - KUNČINA
So 24.4.	17.00	KUNČINA - Dol. Újezd	So 24.4.		v o l n o	So 24.4.	10.00	KUNČINA - M. Trnávka
Ne 2.5.	17.00	M. Třebová - KUNČINA	So 1.5.		v o l n o	So 1.5.	10.00	St. Město - KUNČINA
So 8.5.	17.00	KUNČINA - Linhartice	So 8.5.	14.45	KUNČINA - Linhartice	So 8.5.	10.00	KUNČINA - Jevíčko
So 15.5.	17.00	KUNČINA - Jaroměřice	So 15.5.	14.45	KUNČINA - Sy-Lány	So 15.5.	10.00	Linhartice - KUNČINA
So 22.5.	17.00	Březová - KUNČINA	So 22.5.	14.45	Březová - KUNČINA	So 22.5.	10.00	KUNČINA - Křenov
St 26.5.	17.00	Cerekvice - KUNČINA	St 26.5.	14.30	Chornice - KUNČINA	St 26.5.	15.00	Třeňarův - KUNČINA
So 29.5.	17.00	KUNČINA - Dl. Loučka	So 29.5.		v o l n o	So 29.5.	10.00	KUNČINA - Jaroměřice
So 5.6.	17.00	Jedlová - KUNČINA	So 5.6.	14.30	Rohozná - KUNČINA	So 5.6.	14.30	Dl. Loučka - KUNČINA
So 12.6.	17.00	KUNČINA - Bystřé	So 12.6.	14.45	KUNČINA - Bystřé	So 12.6.	10.00	KUNČINA - M. Třebová

Odjezdy autobusu na zápasy budou upřesněny na plakátech ve výloze potravin FRYC a Nová Ves.



# Příjezdy a odjezdy vlaků

Platí od 14.12.2003 do 11.12.2004

České dráhy, a.s.  
železniční stanice  
**KUNČINA**

Příjezd	Odjezd	Vlak		Z	směr	do	Poznámky
		Druh	Číslo				
4.26	4.26	Os	24750	Moravská Třebová( 4.20)	→	Č.Třebová( 4.59)	x;jede v ☒, nejede 31.XII.;
5.38	5.38	Os	14703	Č.Třebová( 5.04)	→	Skalice n.Svitavou( 7.09)	jede v ☒ ☐Česká Třebová – Chornice v ☒, kromě 31.XII.;
5.53	5.53	Os	24732	Chornice( 5.11)	→	Č.Třebová( 6.26)	jede v ☒ ☉ a 24.XII., 28.IX., 28.X., 17.XI.;
6.53	6.53	Os	24734	V.Opatovice( 5.50)	→	Č.Třebová( 7.28)	
7.11	7.12	Os	14705	Č.Třebová( 6.40)	→	Skalice n.Svitavou( 9.09)	Chornice-Skalice n.Svitavou jede v ☒ ☉ a 24.XII., 28.IX., 28.X., 17.XI.;
8.31	8.31	Os	14700	Skalice n.Svitavou( 6.19)	→	Č.Třebová( 9.10)	x;
8.53	8.53	Os	14707	Č.Třebová( 8.18)	→	Skalice n.Svitavou(11.09)	x;
10.10	10.10	Os	14702	Skalice n.Svitavou( 8.19)	→	Č.Třebová(10.44)	
11.02	11.02	Os	24751	Č.Třebová(10.28)	→	Moravská Třebová(11.09)	x;jede v ☒, nejede 31.XII.;
11.57	11.58	Os	14709	Č.Třebová(11.23)	→	Skalice n.Svitavou(14.09)	V.Opatovice-Skalice n.Svitavou jede v ☒, nejede 31.XII.;
12.14	12.14	Os	24752	Moravská Třebová(12.08)	→	Č.Třebová(12.47)	x;jede v ☒, nejede 31.XII.;
13.14	13.14	Os	14704	Skalice n.Svitavou(11.19)	→	Č.Třebová(13.48)	
14.06	14.07	Os	14711	Č.Třebová(13.30)	→	Skalice n.Svitavou(16.09)	
14.22	14.22	Os	24754	Moravská Třebová(14.16)	→	Č.Třebová(15.00)	jede v ☒, nejede 31.XII.;
15.19	15.19	Os	14706	Skalice n.Svitavou(13.19)	→	Č.Třebová(15.58)	☐Chornice – Česká Třebová v ☒, kromě 31.XII.;
15.39	15.40	Os	24731	Č.Třebová(15.06)	→	Chornice(16.15)	Moravská Třebová-Chornice jede v ☒, nejede 31.XII.;
17.01	17.01	Os	14708	Skalice n.Svitavou(15.19)	→	Č.Třebová(17.38)	
17.20	17.21	Os	14715	Č.Třebová(16.46)	→	Skalice n.Svitavou(19.09)	
18.35	18.35	Os	14710	Skalice n.Svitavou(16.19)	→	Č.Třebová(19.08)	
18.55	18.55	Os	24753	Č.Třebová(18.21)	→	Moravská Třebová(19.02)	jede v ☒ a †, nejede 24., 25., 31.XII., 11.IV., 1., 8.V., 4., 5.VII.;
19.31	19.31	Os	24756	Moravská Třebová(19.25)	→	Č.Třebová(20.08)	jede v ☒ a †, nejede 24., 25., 31.XII., 11.IV., 1., 8.V., 4., 5.VII.;
19.51	19.51	Os	14717	Č.Třebová(19.17)	→	Skalice n.Svitavou(21.39)	nejede 24., 31.XII.;
21.08	21.08	Os	14714	Skalice n.Svitavou(19.19)	→	Č.Třebová(21.41)	nejede 24., 31.XII.;
21.58	21.58	Os	24755	Č.Třebová(21.23)	→	Moravská Třebová(22.05)	jede v ☒ a †, nejede 24., 25., 31.XII., 11.IV., 1., 8.V., 4., 5.VII.;
22.48	22.48	Os	24735	Č.Třebová(22.16)	→	Chornice(23.22)	nejede 24., 25., 31.XII.;

## VYSVĚTLIVKY / ERKLÄRUNGEN / EXPLANATION:

### Druh vlaku

Os Osobní vlak / Personenzug / Local train

x vlak zastavuje jen na znamení nebo požádání / Zug hält nur auf Zeichen oder Verlangen / request stop only

### Omezení jízdy

☒ pracovní dny / Arbeitstage (Montag bis Freitag) / working days  
 † neděle a slavnostní uznané svátky / Sonntage und staatliche Feiertage / Sundays and holidays confirmed by the state  
 ☉ dny v týdnu (pondělí-neděle) / Wochentage (Montag-Sonntag) / days of week (Monday-Sunday)  
 ☐ = täglich / daily  
 ☐ = varkehr / operating  
 ☐ = varkehr in / operating in  
 ☐ = varkehr nicht / not operating  
 ☐ = varkehr nicht in / not operating in  
 ☐ = und / and  
 ☐ = und von / and from

### Převaha cestovních zavazadel

☐ služba přepravy cestovních zavazadel; ve vlaku též služba úschovy během přepravy / Gepäckwagen / carriage of luggage  
 ☐ rozšířená přeprava spoluzavazadel, především jízdních kol / Fahrradmitnahme möglich, Aufladen und Abladen des Fahrrades durch den Reisenden / a simplified transport of registered luggage, especially bicycles, under a passenger's supervision at the coach  
 ☐ služba úschovy během přepravy / Fahrende Gepäckaufbewahrung mit Gepäckabgabe und -abgabe am Zug / a mobile left-luggage car

## 680781 Moravská Třebová-Kunčína-Nová Ves

Platí od 14.12.2003  
do 11.12.2004



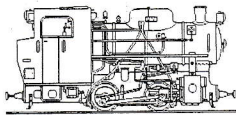
Převahu zajišťuje : ČSAD Ústí nad Orlicí, a.s., Ústí n. Orl., Třebováská 330, provozovna Jevíčko, Brněnská 558, tel.461 327 803

km Td															km Td														
1	3	5	7	9	11	13	15	17	19	21	23	25	27	29	2	4	6	8	10	12	14	16	18	20					
45	60	61	61	61	61	61	61	61	61	61	61	61	61	61	60	60	61	61	61	61	61	61	61	61					
5.20	6.30	9.00	11.50	14.25	15.25	16.55	19.00	22.15	...	0	1	od	Moravská Třebová, aut.nádr.	...	4.55	6.10	7.20	9.45	13.30	15.15	16.05	17.50	19.35	42					
4.15	5.22	6.32	9.02	11.52	14.28	15.27	16.57	19.02	22.17	...	1	2	Moravská Třebová, rozc.žel.st.0.1	...	4.50	6.08	7.17	9.42	13.27	15.12	16.03	17.48	19.34	23.00					
...	5.24	6.33	9.04	11.54	14.30	15.29	16.59	19.04	22.19	...	2	3	Moravská Třebová, Sušice	...	4.47	6.04	7.14	9.41	13.26	15.11	16.01	17.46	19.32	...					
...	5.26	6.35	9.06	11.56	14.32	15.31	17.01	19.06	22.21	...	3	4	Kunčína, mlýn	...	4.45	6.02	7.11	9.39	13.24	15.09	15.59	17.44	19.31	...					
...	5.28	6.38	9.08	11.58	14.34	15.33	17.03	19.08	22.23	...	4	5	Kunčína, dolní	...	4.42	6.00	7.09	9.37	13.22	15.07	15.57	17.42	19.30	...					
...	5.30	6.37	9.10	12.00	14.36	15.37	17.06	19.10	22.25	...	5	6	Kunčína, bytovky	...	4.40	5.58	7.06	9.35	13.20	15.05	15.55	17.40	19.29	...					
...	5.31	6.38	9.11	12.01	14.37	15.38	17.08	19.12	22.26	...	6	7	Kunčína, rozc.škola 0.2	...	4.39	5.57	7.04	9.33	13.18	15.03	15.53	17.39	19.27	...					
...	5.33	6.40	9.13	12.03	14.39	15.40	17.08	19.13	22.28	...	6	8	Kunčína, ObU	...	4.37	5.55	7.01	9.32	13.17	15.02	15.52	17.37	19.25	...					
...	5.35	6.41	9.15	12.05	14.41	15.41	17.10	19.15	22.30	...	7	9	Kunčína, u kříže	...	4.35	5.53	6.58	9.30	13.15	15.00	15.50	17.35	19.24	...					
...	5.37	6.42	9.17	12.07	14.43	15.43	17.12	19.17	22.32	...	7	10	Kunčína, Nová Ves, dol.zast.	...	4.33	5.52	6.55	9.28	13.13	14.58	15.48	17.33	19.23	...					
...	5.39	6.44	9.18	12.08	14.44	15.44	17.13	19.19	22.34	...	8	11	Kunčína, Nová Ves, kult.dům	...	4.31	5.51	6.53	9.27	13.12	14.57	15.46	17.32	19.21	22.50					
...	5.40	6.45	9.20	12.10	14.45	15.45	17.15	19.20	...	9	12	př	Kunčína, Nová Ves, str.ZD	od	4.30	5.50	6.50	9.26	13.10	14.55	15.45	17.30	19.20	...					

☒ jede v pracovních dnech  
 ☐ nejede 31.12.2003  
 ☉ jede jen v lichých týdnech, nejede 31.12.2003  
 ☐ jede jen v lichých týdnech, nejede od 29.12.2003 do 2.1.2004  
 ☐ spoj 17 vyčká v zastávce Moravská Třebová, aut.nádr. příjezdu spoje 3 linky 171100 nejvýše 5 minut  
 ☐ Na lince platí tarif vyhlášený ČSAD Ústí nad Orlicí, a.s. Informace o tarifu jsou zveřejněny ve vozidlech na lince.  
 ☐ spoj příslušnou zastávkou projíždí

# RŮZNÉ

## TERMÍNY JÍZD PRO VEŘEJNOST NA MLADĚJOVSKÉ ÚZKOROZCHODNÉ ŽELEZNICI V ROCE 2004 :



Další jízdy je možno objednat  
na telefonním čísle 606 83 23 94.

Vlaky budou vedeny parními lokomotivami č. 1 (Krauss 1920), č. 5 (Krauss 1920) nebo BS 80 (CKD 1951). V Mladějově je možno zhlédnout výstavu parních, motorových a elektrických lokomotiv.

\* **Termín 11.6.2004** je určen jen menším skupinám školní mládeže, jímž se nevplatí objednat si zvláštní vlak. I tehdy je nutno se předem objednat na tel. čísle 606 832 394 (p. Fučík).

† **Dne 7.8.2004** bude platit zvláštní jízdní řád jízdy budou prováděny úkazy vojenských operací z první světové války. Podrobnosti na adrese <http://mladejov.zde.cz>.

V létě se budou konat i brigády na obnově Mladějovské dráhy. Informace o nich a další činnosti Muzea průmyslových železnic poskytneme na adrese : **Artur Fučík, Smetanova 30, 602 00 Bm. Tel.: 5 49 25 15 38**

Jízdní řád platný v termínech jízdy pro veřejnost :

101	103	105	107	km/vlak	stanice	vlak	102	104	106	108
9:25	12:20	14:30	16:40	0	Mladějov na Moravě	5	11:10	14:05	16:15	18:25
9:48	12:43	14:48	17:03	3	Veselí	3	10:52	13:47	15:57	18:07
10:01	12:56	15:06	17:16	5	Nová Ves zastávka	1	10:37	13:22	15:42	17:52
10:10	13:05	15:15	17:25	6	Nová Ves u Kunčína	0	10:25	13:20	15:30	17:40

[www.mpz.cz](http://www.mpz.cz)    [mpz@mpz.cz](mailto:mpz@mpz.cz)



V jízdním řádu Českých drah má Mladějovská dráha číslo 904.

### Ceník jízdného:

Mladějov - Veselí a zpět ... 60,-  
Mladějov - Nová Ves a zpět ... 90,-

**Zdarma** se připravují děti do 6 let a zavazadla včetně jízdních kol. Děti od 6 do 16 let platí poloviční jízdné. Cestující nastupující v jiné stanici než Mladějov se musí předem ohlásit na telefonním čísle 606 83 23 94. Na trati neplatí žádné jízdní vzhody poskytnuté jinými železničními společnostmi (ČD).



# NEMOCNICE NESE NOVÝ NÁZEV

Od 1.10.2003 s ukončením akutní péče na interním oddělení byl Radou Pardubického kraje, který je zřizovatelem nemocnice, změněn název zdravotnického zařízení na Nemocnice následně péče Moravská Třebová.

Během měsíce listopadu 2003 došlo k přestěhování a k soustředění odborných ambulancí, včetně praktických lékařů, do zrekonstruované I. nemocniční budovy. Pro orientaci pacientů a návštěvníků slouží před vchodem do budovy orientační tabule celého zdravotnického zařízení a podrobný seznam a umístění jednotlivých ambulancí a pracovišť. K pohybu po budově jsou k dispozici pacientům dva výtahy. Součástí areálu je také lékárna a bezplatné parkoviště pro osobní automobily.

Pro pacienty se sníženou pohyblivostí nebo invalidní jsou za budovou označená parkovací místa a bezbariérový vstup do budovy, pohyb v budově za použití výtahu.

### Hlavní budova - I. podlaží (suterén) tel.:

**oční ambulance**  
MUDr. Čišecký 461 316 932

**psychiatrická ambulance**  
MUDr. Cach 461 352 300

### Hlavní budova - II. podlaží tel.:

**praktičtí lékaři pro dospělé**  
MUDr. Kříž - ordinace 461 352 388  
pracovna sestry 461 352 393  
MUDr. Skoumalová - ordin. 461 352 387  
pracovna sestry 461 352 444  
MUDr. Klug - ordinace 461 352 394  
pracovna sestry 461 352 390  
MUDr. Labounková - ordin. 461 352 396  
pracovna sestry 461 352 337  
MUDr. Navrátilová - ordin. 461 352 385  
pracovna sestry 461 352 395

**dětská kardiologie**  
doc. MUDr. Nečasová, CSc. 461 352 228

**dětská psychiatrie**  
MUDr. Landová 461 352 228

**logopedická poradna**  
Mgr. Antlová 461 352 228

**plicní ambulance**  
MUDr. Dvořáková 461 352 262  
pracovna sestry 461 352 261

**gynekologický zákrokový sál**  
- sestra 461 352 321

**chirurgický zákrokový sál**  
- sestra 461 352 316

### Hlavní budova - III. podlaží tel.:

**praktičtí lékaři pro děti a dorost**  
MUDr. Hloušková 461 352 214  
- nefrologická ambulance 461 352 214

MUDr. Hájková 461 352 223  
MUDr. Randulová 461 352 221

**chirurgická ambulance** 461 352 336  
**rentgenologické pracoviště** 461 352 330

pracovna lékaře 461 352 256

**ultrazvukové pracoviště** 461 352 326  
**gastroenterologické pracoviště** 461 352 467

**ortopedická ambulance**  
MUDr. Nádeníček 461 352 244  
pracovna sestry

**ambulance krční, nosní, ušní** 461 352 386  
MUDr. Randula 461 352 243  
pracovna sestry

### Hlavní budova - IV. podlaží tel.:

**gynekologická ambulance**  
- sestra 461 352 391  
- lékař 461 352 270

**neurologická ambulance**  
MUDr. Šnajdrová 461 352 392

**interní ambulance - diabetologie, revmatologie, kardiologie**

MUDr. Pol 461 352 397  
pracovna sestry 461 352 381

MUDr. Kelča 461 352 333  
pracovna sestry 461 352 451

MUDr. Berková 461 352 453  
MUDr. Steffanová 461 352 453

**alergologická ambulance**  
MUDr. Macášek 461 352 259

**gynekologická ambulance**  
MUDr. Machánek 461 352 290

**urologická ambulance**  
MUDr. Hammer 461 352 290

**ředitel - MUDr. Hloušek** 461 352 327  
e-mail: [nemocnice@email.cz](mailto:nemocnice@email.cz)

**náměstek ředitele pro HTS**  
S. Pastýř 461 352 252

### Budova bývalého dětského oddělení

**kožní ambulance**  
MUDr. Blahová 461 352 443

**LSP pro dospělé** 461 352 400  
**LSP pro děti** 461 352 220

**RLP - lékař** 461 352 317  
461 352 307

**RLP - sestra** 461 352 402  
**RLP - řidič** 461 352 241

**pokladna - pí. Chvátalová** 461 352 318

*Tato pracoviště, včetně dopravní zdravotnické služby (kožní ambulance bude umístěna v hlavní nemocniční budově), budou umístěna do zrekonstruované původní budovy polikliniky přibližně v únoru 2004.*

### II. nemocniční budova

**Léčebna dlouhodobě nemocných a lůžka následné péče - primář MUDr. Král**

**stanice I. - II. poschodí** 461 352 312  
**stanice II. - I. poschodí** 461 352 237

vrchní sestra pí. Komoňová 461 352 450

### III. nemocniční budova

**Léčebna dlouhodobě nemocných a lůžka následné péče**

**stanice III. - pracovna sestry** 461 352 348  
pracovna lékaře 461 352 344

**Rehabilitační pracoviště**

**tělocvična** 461 352 360  
**elektroléčba** 461 352 331

**oddělení klinické biochemie** 461 352 235

# SVOZ PLASTŮ

15. dubna

10. června

19. srpna

14. října

9. prosince

# 2004



## Z KULTURY

Ve vzduchu je cítit jaro, sluníčko se už opírá do oken i do tváří a každý je plný očekávání něčeho nedefinovatelného, co musí určitě přijít. S jarem také, jako každý rok, přichází i festival „Dny slovenské kultury“, který už po deváté představí umělce ze sprátené země a při-pomene nám tu krásnou mazlivou řeč, ať již v provedení dramatickém, či hudebním. Od 19. do 24. 4. 2004 uvidíme koncertní show **Gondolánovců** (19. 4. v 19.00), kteří slavili úspěchy v Kanadě, Brazílii i Japonsku, dětské pořady, koncert slovenské folkové hvězdy **Zuzany Mojžíšové a její družiny** (20. 4. v 19.30), vystoupení 50členného folklorního souboru **Urpín** (21. 4. v 19.30), dokonce i představení Prešporského divadla z Bratislavy **Limonádový Joe** (23. 4. v 19.30), jehož provedení jistě každého překvapí. Závěr (24. 4. v 19.30) bude patřit revivalové skupině **The Backwards**, která se stala vítězem prestižního světového Beatfestu 2003 v New Yorku. Festival tradičně doplní i **Dny slovenské kuchyně** v restauraci Excalibur.

Z dubnových akcí bych se ještě ráda zmínila o slavnostním otevření expozice „Moravská Třebová v 17.-20. století“, která rozšíří prohlídku zámku o další vystavené historické exponáty (např. dobový nábytek dámský salonek, kancelář lichtenštejnského úředníka atd.). Pouze od

20. 4. do 24. 4. se bude konat ojedinelá výstava ručně řezbovaných loutek pana Antona Anderleho z Bánské Bystrice „**Pohádkový svět loutek**“. Od 1. 4. je otevřeno na zámku v úterý - pátek od 9 do 17 hod. a o víkendu od 13 do 17 hod. Dne 24. 4. se bude konat na fotbalovém stadionu MT „**Pálení čarodějnic**“ s MAXI DISCO SHOW a ohňostrojem. V kině uvidíte **Scary Movie 3** (22. 4.), **Drž hubu!** (26. 4.), **Looney Tunes: Zpět v akci** (29. 4. v 17.00) a **Pach krve** (24. 4. v 19.00).

Na květen se připravuje hudebně zábavný pořad, sestavený ze známých operet, v provedení Slezského divadla v Opavě a Národního divadla Ostrava **Láska brány otevírá** (14. 5.) a divadelní lahůdka z pražské Violy s Bárou Hrzánovou **Máj** (25. 5.). Ve dnech 29. - 30. 5. se koná **Zemská přehlídka mažoretkových skupin Moravy a Slezska**.

### Kino v květnu:

- 3. 5. VERONICA GUERIN
- 6. 5. VÍTEJTE V DŽUNGLI
- 10. 5. BRATŘI JAK SE PATŘÍ
- 13. 5. KRAJINA STŘELCŮ
- 17. 5. LIDSKÁ SKVRNA
- 20. 5. GOLD MOULAIN
- 24. 5. LEPŠÍ POZDĚ NEŽLI POZDĚJI
- 27. 5. KILL BILL
- 31. 5. KRÁL ZLODĚJŮ

V měsíci červnu se můžeme těšit na divadelní představení s kriminální zápletkou **Past** v nastudování Divadla na Vinohradech Praha (2. 6.) a **ŠTRONZÁTKO** - Festival pohádek pro děti, který se bude netradičně odehrávat nejen v budově muzea, ale hlavně v jeho okolí - v parku.

Jsou připraveny oblíbené pohádky jako například **Tři zlaté vlasy děda Vševěda**, **Čertovská pohádka**, **Zvířátka a loupežníci**, **Šípková Růženka**, **Bajaja**, **Pyšná princezna** aj.

Z dalších programů bych vybrala **Velkou ohňostrojevou show** (srpen), **Vstupte** (Nárožný, Mrkvička, Švormová) a **Martin Maxa** (září), **Klíče na neděli** (Háta Praha), **Poutníci a Módní show Beaty Rajské** (říjen) a **Petr Spálený, Miluška Voborníková a Apollo** (listopad).

Na závěr bych asi měla napsat: „Změna programu vyhrazena“, jak se běžně dodává, neboť - jak praví české pořekadlo „Všechno je jinak“. Doufám však, že pokud opravdu dojde ke změně, tak jen k lepšímu.

Jestli se výkony umělců jen trochu budou blížit těm, které jsem měla možnost vnímat v nádherných představeních v březnu (**Zlaté jezero** s R. Brzobohatým a K. Fialovou a **Návštěvník** s P. Kostkou a vynikajícím P. Pelzrem), potom se opět máme na co těšit!

